

ステータス表示ツール説明書 (RX1-Information Ver.1.00)

2015 年 12 月 18 日
大日本印刷株式会社



本書の著作権は権利者にあります。一部または全部の無断転載・無断複製を禁止します。



本書の内容は予告なく変更することがあります。



本サンプルプログラムの内容を、貴社のシステムでお使いになる場合、動作の保証はいたしかねますのでご了承下さい。また、本サンプルプログラムの使用に関して、直接的または間接的に生じる如何なる損害に対し、当社は一切の責任を負いません。

1. 概要

本説明書はステータス表示ツールについて説明します。ステータス表示ツールは DS-RX1 プリンタの各種情報を取得し、表示するツールです。

本説明資料に掲載の図は、お客様のご使用環境により、タブの名前、タブの数、タブ内の各項目の情報表示が異なります。

本ツールは Version 1.0.0.0 以降のドライバでご使用いただけます。

2. 動作環境

Microsoft .NET Framework (Version 2.0 以降)

ご使用の OS が Windows XP 及び Windows 8 の場合は、.NET Framework 3.5 SP1 のインストールが必要です。Windows Vista 又は Windows 7 では、.NET Framework は標準搭載されています。.Net Framework は以下の URL からダウンロード可能です。詳細は URL に記載されています(2015 年 12 月現在)。

■.Net Framework 3.5 SP1 ダウンロード (Windows XP、Windows 8)

<http://www.microsoft.com/ja-jp/download/details.aspx?id=22> (日本語)

<http://www.microsoft.com/en-us/download/details.aspx?id=22> (英語)

※URL は変更される可能性があります。

3. フォルダ構成

本ツールのファイル構成は以下のようになっています。

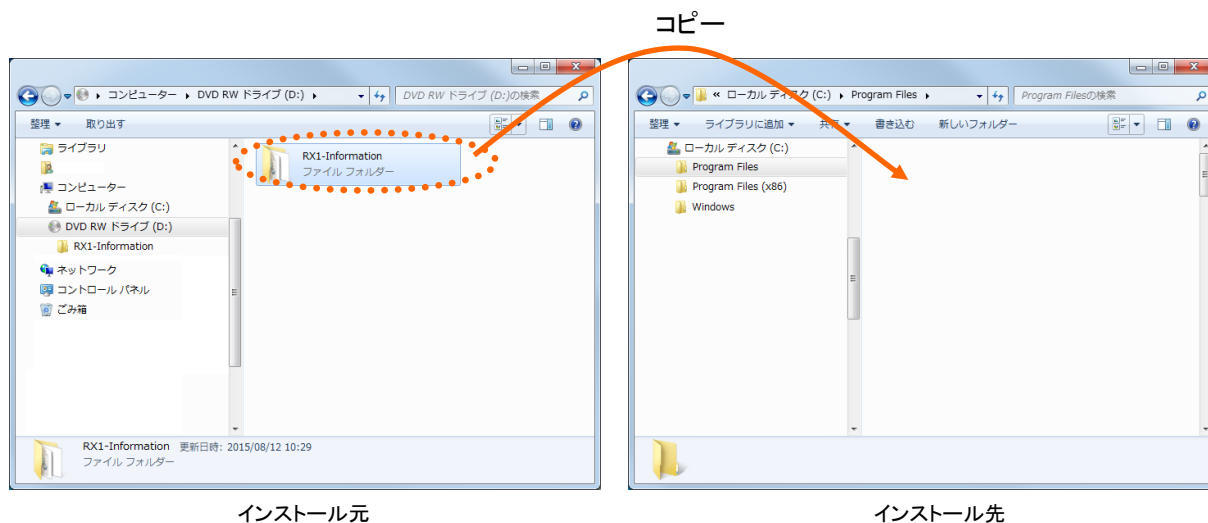
<フォルダ構成>

¥¥RX1-Information¥ (インストールフォルダ)

- RX1-Information.exe (32/64bit 共用実行ファイル)
- CyStat.dll
- CyStat64.dll
- Document
 - StatusDisplayTool Manual.pdf (ステータス表示ツール説明書)
- de-DE (ドイツ語環境設定フォルダ)
- en-US (英語環境設定フォルダ)
- es-ES (スペイン語環境設定フォルダ)
- fr-FR (フランス語環境設定フォルダ)
- ja-JP (日本語環境設定フォルダ)
- ko-KR (韓国語環境設定フォルダ)
- ru-RU (ロシア語環境設定フォルダ)
- zh-CN (中国語一簡体字環境設定フォルダ)
- zh-TW (中国語一繁体字環境設定フォルダ)

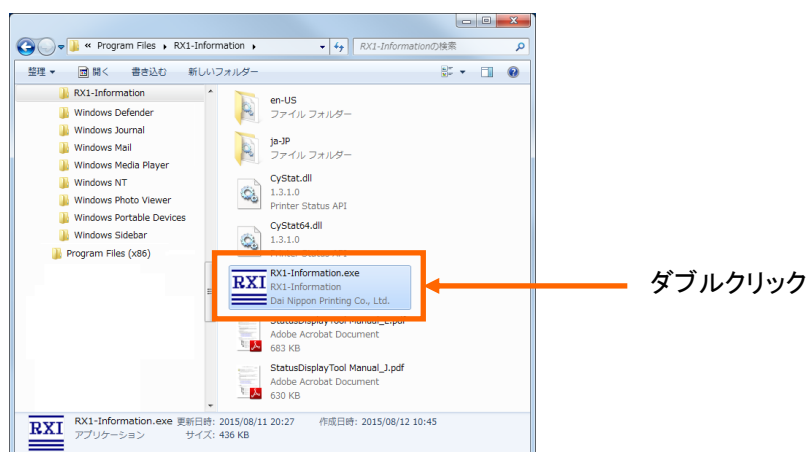
4. インストール方法

- (1) インストールフォルダを任意の場所へコピーしてください。
アンインストールする場合はコピーしたフォルダを削除してください。



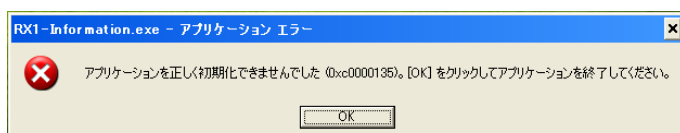
5. ツールの起動方法

- (1) パソコンとプリンタを USB ケーブルで接続し、パソコンとプリンタの電源を入れてください。
- (2) インストールしたフォルダ内の "RX1-Information.exe" を実行してください。



注意

Microsoft .NET Framework (Version 2.0 以降)がインストールされていない場合は、以下のエラーメッセージが表示されます。
Microsoft .NET Framework (Version 2.0 以降)のインストールを行ってください。



- (3) 下の図のように、ステータス表示ツールが起動し、プリンタ情報が表示されます。また、タスクトレイに常駐アイコンが表示されます。



ステータス表示ツール



タスクトレイアイコン

⚠ 注意

- ・プリンタが接続されていない場合、またはプリンタの電源が入っていない場合は、タブが表示されず、情報は表示されません。プリンタの接続、電源を確認してツールを再起動してください。
- ・スプーラに印刷ジョブがある場合にツールを起動すると、[プリンタステータス]が "印刷中(データ送信中)" となり、その他の情報は取得しません。印刷ジョブがなくなると、プリンタ情報を取得して、表示が更新されます。
- ・このツールは複数起動することは出来ません。
- ・ツール動作中に新たに起動、接続したプリンタはタブに表示されないため、ステータスを見る事が出来ません。タブに表示するには、更新ボタンで更新を行うか、ツールを再起動してください。
- ・ツール動作中に USB ケーブルを抜いたり、プリンタの電源を OFF した場合、そのプリンタのプリンタステータスが"オフライン"に変わり、その他の情報は空欄となります。再接続するか、電源を ON すると再び情報が表示されます。切断したプリンタのタブを消去する場合は、更新ボタンで更新を行うか、ツールを再起動してください。

6. ウィンドウ内の項目説明



プリンタ選択タブに表示される内容は以下のようになります。

| No | 表示項目 | 表示内容 | | | | | | | | | | | | | | | |
|---|-----------|--|--------|------|-------|--|-----|---------|---|-----|-----------|--|--------|-----------------------------------|--------|--|--|
| ① | プリンタ選択タブ | 使用するプリンタを選択します。 | | | | | | | | | | | | | | | |
| ② | メディア情報 | プリンタに入っているリボンメディアのサイズ・残り印刷可能枚数等が表示されます | | | | | | | | | | | | | | | |
| ③ | プリンタステータス | プリンタの状態がアイコンと文字で表示されます。 <table><tr><th>表示アイコン</th><th>表示文字</th><th>状態・対処</th></tr><tr><td>[カラー] </td><td>待機中</td><td>印刷可能です。</td></tr><tr><td>[グリーン] </td><td>印刷中</td><td>印刷を実行中です。</td></tr><tr><td>[ブルー] </td><td>ドアオープン</td><td>フロントドアが開いています。 フロントドアを閉じてください。</td></tr><tr><td>[イエロー]</td><td></td><td></td></tr></table> | 表示アイコン | 表示文字 | 状態・対処 | [カラー]  | 待機中 | 印刷可能です。 | [グリーン]  | 印刷中 | 印刷を実行中です。 | [ブルー]  | ドアオープン | フロントドアが開いています。 フロントドアを閉じてください。 | [イエロー] | | |
| 表示アイコン | 表示文字 | 状態・対処 | | | | | | | | | | | | | | | |
| [カラー]  | 待機中 | 印刷可能です。 | | | | | | | | | | | | | | | |
| [グリーン]  | 印刷中 | 印刷を実行中です。 | | | | | | | | | | | | | | | |
| [ブルー]  | ドアオープン | フロントドアが開いています。 フロントドアを閉じてください。 | | | | | | | | | | | | | | | |
| [イエロー] | | | | | | | | | | | | | | | | | |

| No | 表示項目 | 表示内容 | | |
|----|-----------|---|----------------|--|
| ③ | プリンタステータス | 表示アイコン [カラー] | 表示文字 | 状態・対処 |
| | |  | リボンエンド | リボンの残量がありません。 新しいメディアをセットしてください。 (用紙とリボンはセットで交換してください) |
| | | [イエロー] | | |
| | |  | ペーパー エンド | 用紙の残量がありません。 新しいメディアをセットしてください。 (用紙とリボンはセットで交換してください) |
| | | [イエロー] | | |
| | |  | オフライン | プリンタが認識できません。 プリンタとパソコンを接続し、電源を入れてください。 |
| | | [グレー] | | |
| | |  | ヘッド冷却中 | ヘッド冷却中です。 しばらくお待ちください。自動的に印画を再開します。 |
| | | [パープル] | | |
| | |  | リボンエラー | リボンが正しくセットされていません。 リボンを正しくセットし直してください。 |
| | | [オレンジ] | | |
| | |  | 用紙サイズ 設定エラー | 印刷設定とセットされているリボンサイズが合っていない。 用紙サイズの設定とリボンサイズを確認してください。 |
| | | [オレンジ] | | |
| | |  | 紙詰まり | 紙詰まりを検出しました。 用紙を取り除いて正しくセットし直してください。 |
| | | [オレンジ] | | |
| | |  | システムエラー | システムエラーです。 プリンタ、パソコンを再起動してください。再起動後も復旧しない場合はサービスセンターにご連絡ください。 |
| | | [レッド] | | |

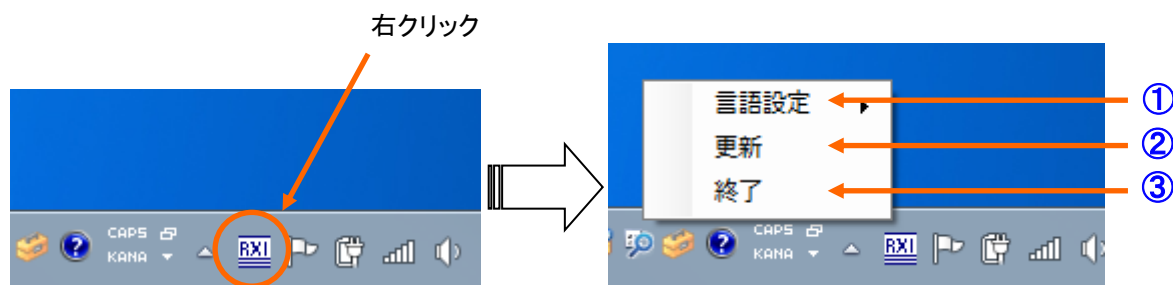
| No | 表示項目 | 表示内容 |
|----|------------------|--|
| ④ | トータルカウント | 通算印刷枚数(6x4、5x3.5 サイズ以外での印刷は 2 枚としてカウントします)。 |
| ⑤ | プリンタファームウェアバージョン | プリンタの制御プログラムのバージョン。xx.xx はバージョンを表します。 ・DS-RX1 xx.xx |
| ⑥ | プリンタシリアルナンバー | プリンタの製造番号。 |
| ⑦ | 色制御データ | プリンタの色制御データ。 |
| ⑧ | 常に手前に表示 | チェックすることでウィンドウが常に手前に表示されます。 |
| ⑨ | 更新ボタン | プリンタの接続情報を更新します。 ツール動作中に新たなプリンタを接続したり電源を入れた場合、このボタンをクリックすることにより、その接続されたプリンタの情報を表示することが出来ます。 |
| ⑩ | 透過設定 | チェックすることでウィンドウが半透明になります。 |
| ⑪ | 最小化ボタン | 最小化し、タスクトレイに常駐します。 タスクトレイのアイコンをダブルクリックすれば通常のウィンドウが表示されます。 |
| ⑫ | 終了ボタン | ツールを終了します。 |

■備考

各情報は 1 秒周期で更新されます。スプーラに印刷ジョブが入るとプリンタステータスが ”印刷中(データ送信中)” に変わり、その他の項目は更新されなくなります。スプーラからジョブがなくなると情報が更新されます。

7. タスクトレイアイコンメニュー

タスクトレイのアイコンの上にマウスポインタを移動し、右クリックすると以下のように項目が表示されます。
(Windows XP は英語で表示されます。)

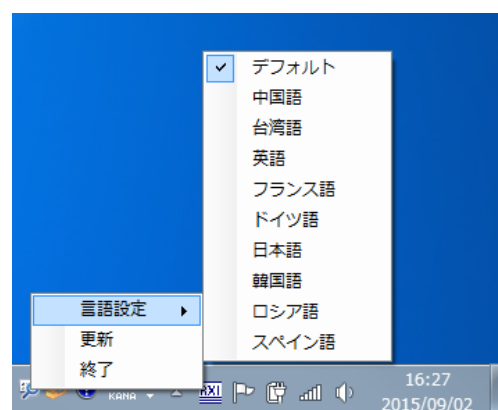


① 言語設定

本ツールの各項目の表示言語を切り替えます。

【選択可能言語】

- ・ 中国語（中華人民共和国）
- ・ 中国語（台湾）
- ・ 英語（U.S.）
- ・ フランス語（フランス）
- ・ ドイツ語（ドイツ）
- ・ 日本語
- ・ 韓国語
- ・ ロシア語（ロシア）
- ・ スペイン語（スペイン）



ご使用 OS 環境が上記のいずれかに該当する場合は、初期の表示言語が該当国の言語で表示されます。また、ご使用 OS 環境が上記に該当しない場合は、初期の表示言語が英語表示となります。

ご使用 OS 環境以外の言語で表示するには、該当言語の下記フォントがインストールされている必要があります。

| 言語 | フォント | |
|--------------|--------------|--------------------------|
| | Windows XP | Windows Vista ~ |
| 日本語 | MS UI Gothic | Meiryo UI / Yu Gothic UI |
| 英語（U.S.） | Arial | Segoe UI |
| フランス語（フランス） | Arial | Segoe UI |
| ドイツ語（ドイツ） | Arial | Segoe UI |
| ロシア語（ロシア） | Arial | Segoe UI |
| スペイン語（スペイン） | Arial | Segoe UI |
| 韓国語 | Gulim | Malgun Gothic |
| 中国語（中華人民共和国） | SimSun | Microsoft YaHei |
| 中国語（台湾） | PMingLiU | Microsoft JhengHei |

② 更新

プリンタの接続情報を更新します。

ツール動作中に新たなプリンタを接続したり、電源を入れた場合、[更新]をクリックすることにより、その接続されたプリンタの情報を表示することが出来ます。

③ 終了

ツールを終了します。

8. ツールの終了

終了するにはウィンドウ内の終了ボタン、またはタスクトレイアイコンのメニューから[終了]をクリックしてください。

